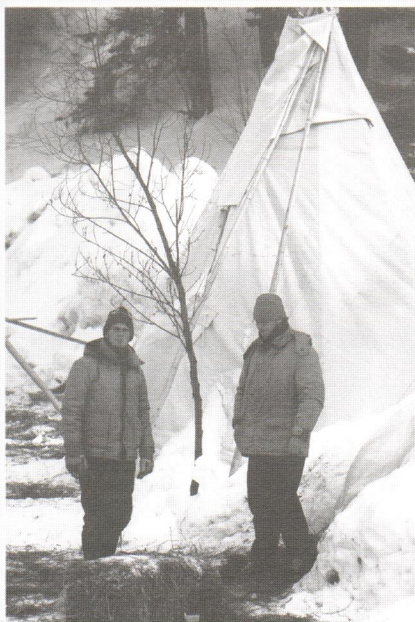


# le lavallois le lavallois

VOLUME 19, NUMÉRO 2, MARS 2001

On dit qu'une image vaut mille mots... c'est vrai !





## LE LAVALOIS

Publication officielle des citoyens de Ste-Brigitte-de-Laval. Tous les articles publiés sont sous la responsabilité de leur auteur et n'engagent en rien le journal, à moins qu'ils ne soient signés

"L'Équipe du Journal"

Journal Le Lavallois, C.P.1020  
Ste-Brigitte-de-Laval, Qc. G0A 3K0

Dépot légal: Bibliothèque nationale du Québec

### L'ÉQUIPE DU JOURNAL

Articles	Lucille Careau	825-2813
	Léna Rouillard	825-3205
Publicité	Richard Amyot	825-2237
Annonces	Aline Fortier	825-1182
Jeux	Rosa Giroux	
Plein Air	Pierre Gariépy	825-1225
Recettes	Yvonne Thomassin	
Fleurs	Jocelyne Verret	825-2648
Calendrier	Aline Gagnon	825-2167
Pastorale	Gisèle Girard	825-2596
Montage	Lucille Auclair	
	Jocelyne T. Amyot	
	Diane Thomassin	

### DATES À RETENIR

Tombée des articles	Sortie du journal
26 janvier	6 février
23 février	6 mars
30 mars	10 avril
27 avril	8 mai
1 juin	12 juin
27 juillet	7 août
31 août	11 septembre
28 septembre	9 octobre
26 octobre	6 novembre
30 novembre	11 décembre

## Message de Mgr Couture : invitation à la communauté chrétienne à s'impliquer !

**D**e passage chez nous pour sa visite diocésaine, Mgr Couture n'a pas ménagé ses mots pour expliquer aux fidèles ce qu'est le sens de la chrétienté dans la réalité d'aujourd'hui. Mgr a déploré un certain nivellement par le bas de l'affirmation de la foi, où l'on n'ose plus montrer sa différence, dire qu'on va à la messe, ou simplement affirmer son statut marital... oui, il en faut du courage. La communauté chrétienne doit relever un nouveau défi : soit d'avoir la « ferveur des premières communautés ».

Sur le regroupement des églises et la diminution des prêtres, Mgr Couture a admis que c'était une chose à laquelle nous devons faire face; il a toutefois pris soin de mettre en garde les administrateurs contre une certaine nostalgie du passé où la tentation serait grande d'accorder la priorité aux bâtiments plutôt qu'à l'essence même de l'expression de la foi, soit les gens.

En terminant, il a laissé les paroissiens sur ce message : il se passera ce que vous voulez qui se passe ( si vous vous impliquez il y aura une église, si vous ne vous y présentez pas, il n'y en aura plus). Il a donc exhorté l'assemblée à s'impliquer dans la communauté. « Il faut que les gens sachent s'offrir, conformément à la pensée chrétienne du temps de Jésus-Christ » de conclure Mgr Couture.

Que dire de plus, nous avons été honorés de la présence de Monseigneur, nous avons reçu notre « mandat ». Il y a dans notre paroisse des gens formidables qui ont du talent et de la ferveur. Il est heureux que par l'entremise de nos administrateurs publics nous nous soyons fait le cadeau de garder notre église. Elle est grande, elle est belle, elle est aussi au centre du village. Il va être plus facile d'y travailler. Elle doit être pour les croyants, LE centre du Village. lieu de foi, lieu de fêtes, lieu d'expression de l'âme.

Léna Rouillard

# 1 800 663-3773

**Un numéro important  
pour un automobiliste de Ste-Brigitte et la région**

**BILODEAU Chevrolet Oldsmobile  
n'est jamais plus loin que votre téléphone.**

#### Pour la vente:

Guy Beaulieu vous garantit  
le meilleur prix sinon  
il paie votre déplacement.

#### Pour le service:

Yves Blain attend votre appel  
au 1 800 663-3773.  
On va chercher et on ramène  
votre véhicule.

#### Pour le prix et le service



9641, boul. Ste-Anne, Ste-Anne-de-Beaupré  
**827-3773 1-800-663-3773**

**Ventes & service** ouvert jusqu'à 21 h. du lundi au vendredi, samedi de 8h. à 16h30

## Vaut mieux être sourd que.....

J'ai entendu une remarque dernièrement qui m'a choqué. Effectivement, un "citoyen" de Ste-Brigitte m'a apostrophé en me disant : " La ville a augmenté mes taxes pour payer l'église".

Être ignorant, cela se pardonne; être idiot, cela peut arriver; mais être stupide cela devient énervant pour ceux qui endurent ces énergumènes et ces ignares de la pire espèce qui colportent des âneries et des faussetés on ne peut plus monstrueuses.

Bon ! Ça va maintenant. Ma crise est passée. La transaction entre la fabrique et la municipalité a été conclue pour des raisons pratiques et rationnelles.

- Premièrement les représentants de la fabrique voulaient s'assurer que tous les citoyens et futurs citoyens de Ste-Brigitte-de-Laval gardent une église ou au moins un endroit où pratiquer leur religion non pas pour quelques années, mais pour des décennies à venir.

- Deuxièmement, afin que les valeurs ou contre-partie d'une disposition éventuelle des terrains des loisirs et du presbytère demeurent la propriété exclusive des gens d'ICI.

- Troisièmement, les citoyens de Ste-Brigitte ne sont pas tous pratiquants, mais tous les pratiquants sont citoyens et également payeurs de taxes.

Sachant que les administrateurs municipaux devaient remplacer un hôtel de ville vétuste et inadéquat, nous avons vu là une opportunité pour nos deux administrations de faire bénéficier tous les gens de Ste-Brigitte, tant citoyens que paroissiens, d'une économie de temps et d'argent tout en profitant de l'occasion pour garder un patrimoine qui a fait et qui fera de Ste-Brigitte un lieu où il fait bon vivre et y éduquer nos enfants et petits enfants.

Maintenant , parlons \$\$\$\$\$\$. On a beau posséder un château, si on a pas de liquidité pour payer l'épicerie, notre château prendra de l'âge et on ne pourra pas en prendre soin et y apporter l'entretien et les réparations nécessaires. La fabrique aurait pu vendre le terrain des loisirs et le presbytère, placer les fonds et, avec un intérêt suffisant, payer les frais d'opération de l'église. C'était une solution qui a été certes envisagée, mais non retenue car cela aurait été de reculer ou retarder le problème sans réellement le solutionner. Effectivement, bien que nous sachions aujourd'hui que les autorités ecclésiastiques n'avaient pas et n'ont pas encore le dessein de regrouper ou d'effectuer des fusions forcées, nous devons faire en sorte que même les changements éventuels dans la direction ou les idées soient prévus.

Pour ce qui est de la municipalité, ses administrateurs avaient prévu construire un hôtel de ville. Les coûts en intérêts annuels d'un tel ouvrage aurait été sûrement plus élevés que les coûts d'opération de notre église.

Quant au terrain des loisirs! Qui depuis plus de vingt ans en avait l'usufruit et la responsabilité de toutes façons?



Je félicite donc les élus de Ste-Brigitte qui ont su tirer le meilleur parti d'une transaction intelligente qui profitera à tous les citoyens de Ste-Brigitte sans exception. Un premier concert a déjà été entendu lors de la magnifique prestation de l'orchestre du 22<sup>ème</sup> régiment pendant le Festival des Neiges et on nous a promis d'autres événements culturels prochainement.

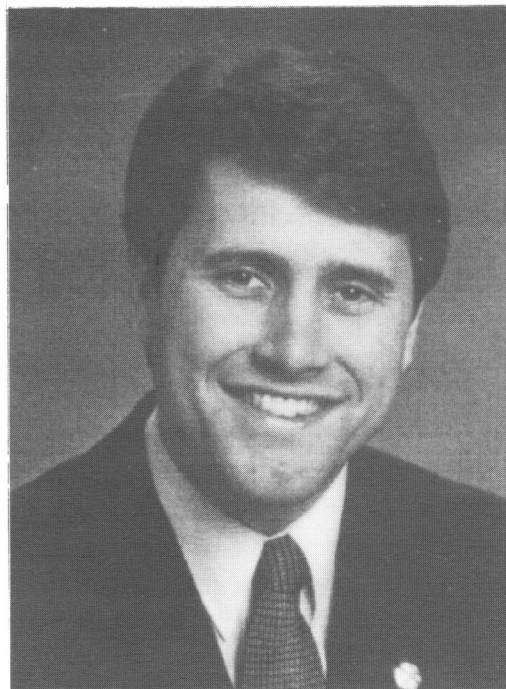
Pour terminer, j'aimerais rappeler que pendant les négociations et les rencontres, toute la population de Ste-Brigitte était au courant que les élus de la municipalité et de la fabrique discutaient au sujet des immeubles. Publier alors des détails qui n'étaient pas encore finalisés n'aurait servi qu'à satisfaire des curiosités et alimenter des commérages nuisibles lors de telles négociations.

**Richard Amyot**, marguillier

# JEAN-FRANÇOIS SIMARD

## DÉPUTÉ DE MONTMORENCY

**Souligne le 30e anniversaire  
du Club de l'Âge d'Or de  
Sainte-Brigitte-de-Laval**



Le Club de l'Âge d'Or de Sainte-Brigitte-de-Laval célèbre, le 9 décembre dernier, son 30<sup>e</sup> anniversaire d'existence. Ce fut une soirée fort réussie à laquelle ont participé plus de 150 personnes. Voilà l'exemple d'un organisme au service de ses membres. En cette Année internationale des bénévoles, je me joins à toute la communauté pour remercier toutes celles et tous ceux qui s'impliquent sans compter dans cette organisation. En particulier, j'aimerais souligner le travail exceptionnel de la présidente, Mme Gisèle Simoneau, ainsi que les membres de son conseil d'administration.

Hôtel du Parlement  
Bureau 3.49  
Québec (Québec)  
G1A 1A4  
Téléphone : (418) 528-2272  
Télécopieur : (418) 644-7371



5650, boul. Sainte-Anne  
C.P. 116  
Boischatel (Québec)  
G0A 1H0  
Téléphone : (418) 822-1837  
Télécopieur : (418) 822-4604



**SABLIÈRE VALLIÈRE INC.**  
Rue de l'Escalade, Ste-Brigitte-de-Laval  
(près de l'Île Enchanteresse)  
**Tél: 825-2087**

Terre tamisée ● Pierre nette de granit 3/4, 1" à 6"  
Sable classe A-B ● Remplissage ● Transport

### VALLIÈRE EXCAVATION ENR.

103, rue du Calvaire, Ste-Brigitte-de-Laval,  
G0A 3K0

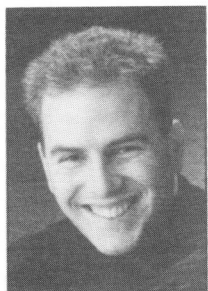
**Tél: 825-2087**

- ☐ Transport
- ☐ Location machinerie lourde
- ☐ Tracteur, Rétrocaveuse
- ☐ Terrassement, ☐ Drain
- ☐ Fosse septique
- ☐ Dénégement(souffleuse, gratte)





En contact avec Richard Marceau VOTRE député.



8 400, Henri-Bourassa  
Charlesbourg, Québec,  
G1G 4E2

Téléphone: 624-0022

Télécopieur: 624-1095

richardmarceau@oricom.ca  
www.oricom.ca/richardmarceau

**J**e souhaitais, depuis un certain temps déjà, attirer votre attention sur un site Internet d'une qualité extraordinaire. On se réfère souvent au réseau Internet pour illustrer les bouleversements sur nos vies des fulgurants progrès technologiques. Or, bien souvent, des choses très concrètes, des débats très actuels se développent par la magie du virtuel et leur apport est justement très temporel.

**Vigile.net** est un portail Internet souverainiste au contenu stupéfiant. Actif depuis déjà quelques années, ce site reproduit des textes de réflexions, des éditoriaux, des commentaires et propose des liens avec d'autres sites à caractère souverainiste.

**Vigile.net** permet à des auteurs, des analystes, des citoyens d'échanger sur la souveraineté, sa modernisation, son argumentaire et, surtout, sa nécessité. Il favorise les discussions et stimule le débat national dans une perspective encore inégalée.

Le réseau Internet représente un merveilleux instrument de démocratisation. Plusieurs textes qui n'auraient autrement pas été lus ou diffusés, tout comme des organismes qui n'auraient simplement pas été connus, sont maintenant à la portée de toute la population, avec le simple mouvement d'une souris.

Je vous invite donc à visiter le **www.vigile.net**, à le lire et, éventuellement, y contribuer. Votre contribution au débat sera bénéfique pour tous.

## Pêche blanche

Merci à Yvon Fortier et Patrick Le Rossignol qui se sont occupés des pêcheurs durant toute la semaine du festival des Neiges. Pas évident avec le froid sibérien et le vent qu'on a eus. Percer les trous et installer les brimbales n'a plus de secrets pour eux. Selon Yvon, environ 100 pêcheurs se sont présentés sur le lac Richelieu (hommes, femmes et enfants) et 250 truites ont été prises. Merci et à l'an prochain j'espère. En passant, j'avais eu des mauvais renseignements et je m'en excuse: Il est interdit d'appâter avec les crevettes dans notre région immédiate, mais elles sont appréciées dans une salade.

Par la même occasion, Le Club des Bois par l'entremise de la Fondation de la Faune et la Société Faune et Parc du Québec ont remis à 35 jeunes de 8 à 12 ans des permis du programme (Pêche en Herbe) qui sont valides jusqu'à leur majorité soit 18 ans. Ce permis donne le privilège de pêcher même si leurs parents ne sont pas détenteurs d'un permis valide pour la pêche.

Merci encore au Club des Bois pour cette belle initiative.

Le nouveau pont pour les motoneigistes à la hauteur du club du Moulin sur les terres de Séminaire de Québec, a permis une augmentation substantielle du nombre de membres de l'Association des motoneigistes de l'Arrière-Pays. On prévoit rallonger la saison d'environ quatre semaines, soit deux semaines à l'automne et deux semaines au printemps. Par contre c'est une arme à deux tranchants, car ayant eu l'opportunité d'entretenir cette partie de sentier de Ste-Brigitte à l'Étape, je connais les coûts exorbitants au chapitre de l'entretien pour ces périodes supplémentaires. J'espère donc qu'un financement gouvernemental ou autre pourra leur venir en aide.

Pierre Gariépy

## FESTIVAL DES NEIGES !

### MISSION ACCOMPLIE

Du 9 au 18 février avait lieu le Festival des Neiges. Après une interruption « *de festival* » de 10 ans, la coordonnatrice des loisirs à la Municipalité, Mélanie Blais, assistée de dizaines de bénévoles et représentants d'organismes à vocation communautaires, ont livré à la population un programme sans faille !

*Les Lavallois ont été nombreux à assister à ce rendez-vous d'hiver*

Ce n'est pas la pluie ni le vent froid qui ont découragé les joyeux lurons de sculpter cochon, phoque, sous et compagnie... dont le prix du jury est allé à Martine Thomassin pour sa sculpture du phoque *roi des banquises* et le prix de participation à Charlotte Vallée pour le *joli cochon*. Félicitations !

La prestation de la petite reine Maude 1<sup>re</sup> et du roi Olivier 1<sup>er</sup> ont tellement fait bonne impression aux sujets que nous sommes, que l'on en parle encore au Village !

Les artistes choisis pour notre agrément ont été à la hauteur. Soirée rétro, musique du groupe folklorique *Le Rêve du Diable* et des jeunes musiciens *Les Frères André* ont été chaudement applaudis. Sans parler de l'extraordinaire performance du *Royal 22<sup>e</sup> Régiment* en concert à l'église. Un spectacle gratuit de surcroît. Tout ceci augure bien pour les années à venir !



### *Le Parc Richelieu et le site autochtone*

Au Parc Richelieu la pêche blanche a été *miraculeuse* ! Bof, la patinoire s'est « effritée » à cause de la pluie, rien pour arrêter le monde de tourner. Les organisateurs ont multiplié les trous dans la glace. À 7 heures le matin, on pouvait voir des braves « gigger » leurs appâts ! Et ça mordait. Un sondage d'opinions « de pêcheurs » a confirmé que le poisson mordait plus en hiver qu'en été... On ne m'a pas dit pourquoi.

La couette et café en igloo ? Alors, là, succès total. Selon le responsable du site Alain Marcoux, on a eu de la demande pour remplir 4 fois plus d'igloos. 59 personnes ont fait l'expérience, 50% des familles, 50 % des groupes d'amis. Même la visite de Shawinigan a couché sous la neige.

Le tipi, les igloos, la pêche blanche, tout s'harmonisait parfaitement dans l'environnement du Parc Richelieu. Décidément, l'aménagement du Parc est un vrai ravissement pour les Lavallois et Lavalloises.

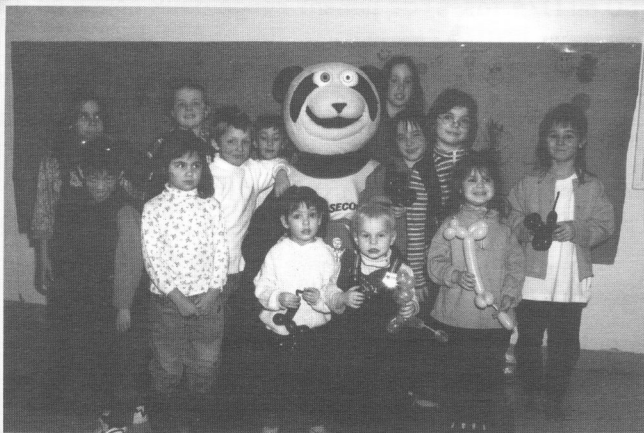
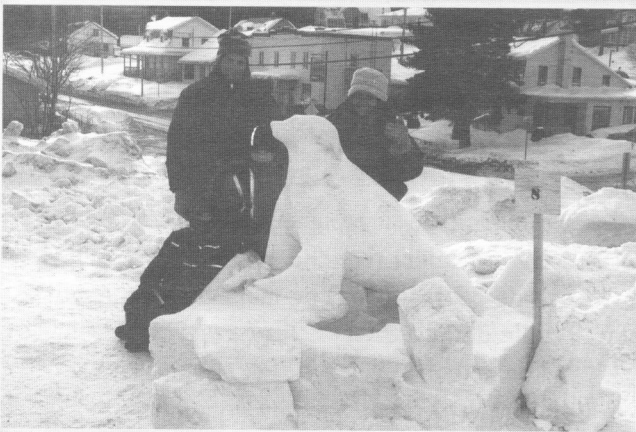
Je ne passerai pas en revue toutes les activités, bingo, clowns, jeux électroniques sur écran géant... ce serait trop long. Le château de neige de l'équipe de monsieur Gaston Fortier...

Il y en a eu pour tous les âges et tous les goûts. Mais je veux souligner encore une fois le travail professionnel de Mélanie et de tous les gens du Village, qui sous l'égide de la Municipalité, ont su dans un laps de temps record de deux petits mois, organiser un Festival de cette envergure.

La population a répondu à l'invitation avec enthousiasme ! Sans vouloir présumer de la décision du Conseil municipal pour l'an prochain, avec le succès remporté, la table est déjà pas mal mise...

**Léna Rouillard**







## Comment faire refleurir un poinsettia (suite)

Dès le début de septembre, on rentre le poinsettia dans la maison et on commence un traitement spécial qui déterminera s'il fleurira ou non : une période de journées courtes. Placez-le, tous les soirs, dans une garde-robe non éclairée, dans une boîte en carton ou dans un sac de poubelle noir pendant 14 heures et remettez-le dans un endroit ensoleillé pour les autres dix heures. Même quelques minutes de lumière au cours de cette période de noirceur peuvent suffire pour réduire ou éliminer la floraison. Il faut donc faire bien attention afin de choisir un endroit qui ne reçoit aucun éclairage le soir. On arrête le traitement dès que les feuilles commencent à changer de couleur.

En suivant ces conseils, non seulement votre poinsettia sera-t-il en pleine floraison pour Noël prochain, mais il s'embellira d'année en année. C'est tout un défi, mais le jeu en vaut la chandelle.

## Petit conseil

Les cendres de bois de votre foyer ou poêle à bois sont très riches en potassium, un élément essentiel pour la croissance des plantes. Nos ancêtres savaient comment s'en servir : ils les éparpillaient sur la neige en plein hiver. À la fonte des neiges, les cendres sont diluées et emportées dans le sol sans le moindre dommage pour vos plantes.

Jocelyne Verret (source : Larry Hodgson)

## LA GUIGNOLÉE

La Guignolée 2000 fut un succès. Nous avons amassé 1600\$. Nous avons distribué 28 paniers de nourriture à des familles dans le besoin et nous avons donné 24 cadeaux reçus de l'Arbre de Noël enchanté.

C'est pourquoi nous désirons remercier les donateurs anonymes, les bénévoles qui ont passé pour vous solliciter et vous tous qui les avez reçus avec votre générosité habituelle.

Thérèse Fortier

## TREMPETTE MEXICAINE

- ❖ 8 oz. (250 ml) fromage Philadelphia
- ❖  $\frac{1}{2}$  tasse (125 ml) crème sure ou yogourt
- ❖  $\frac{1}{4}$  tasse (50 ml) mayonnaise
- ❖ 1 bte de crevettes égouttées (facultatif)
- ❖ 1 tasse (250 ml) sauce chili au fruit de mer ou ordinaire
- ❖ 2 tasses (500ml) fromage mozzarella râpé
- ❖ 1 tasse piment vert en dés
- ❖ 2 échalottes en dés
- ❖ 2 tomates en dés

Mélanger les trois premiers ingrédients au mélangeur

2. Étendre ce mélange dans une assiette à quiche
  3. Ajouter par étage : la sauce, (les crevettes s'il y en a), le fromage mozzarella, les piments, les oignons, les tomates, (mélanger les légumes).
  4. Réfrigérer 24 heures à l'avance
- Servir avec des Tostitos

## SALADE MEXICAINE (6 portions)

- 225 gr (1/2 livre) de champignons frais
- 1 cœur de céleri tranché mince
- 1 bte de 398 ml (4oz) de maïs en grain égoutté
- feuille de laitue
- jus de citron
- 1 piment vert doux tranché en lamelles
- vinaigrette au choix
- 60 ml (1/4 tasse) de piment rouge doux coupé en dés

1. Essuyer les champignons avec un linge imbibé de jus de citron, les trancher en lamelles, les mettre dans un bol et les arroser de 30 ml (2 c. à table) de jus de citron et bien mélanger.
2. Ajouter le céleri, le piment vert et le maïs. Arroser le tout de vinaigrette et bien mélanger.
3. Tapisser un saladier de feuilles de laitue et y déposer le mélange aux légumes.
4. Parsemer du piment rouge haché et servir frais.

Yvonne Thomassin



## ENTREVUE AVEC ALAIN MARCOUX

Lorsque Richard Amyot et l'équipe du journal m'ont demandé de me joindre à eux, nous avons convenu que je ferais à l'occasion des entrevues avec des gens d'ici. Des personnes qui avaient un talent particulier ou qui, d'une manière ou d'une autre, contribuaient à la vie communautaire de Ste-Brigitte.

Aujourd'hui, c'est ma première entrevue. Soyez donc indulgents et aidez-moi de vos commentaires à rendre cette chronique à la hauteur de vos attentes.

*Connaissiez-vous Alain Marcoux avant les igloos et les tipis ? Moi pas. Richard non plus ??? C'est trop... j'ai voulu tout savoir.*

Même s'il dit détester les entrevues, Alain, c'est un homme simple, aux yeux clairs, qui se raconte de très belle façon. Alain Marcoux est un p'tit gars de Giffard, qui habite Ste-Brigitte depuis 15 ans.

Gradué en anthropologie de l'Université Laval, il est anthropologue dans l'âme; une âme « d'entrepreneur - poète » selon sa propre définition. Pour faire une histoire trop courte... à sa jeune époque, il tombe en amour avec une fille de l'Ile et fond littéralement devant la beauté des lieux. Il ne voudra jamais en sortir. Son dada, l'étude des lieux où vivent les êtres humains.

Son intérêt des gens et des cultures l'amène à Limoilou, où depuis 6 ans, sa conjointe et lui exploitent une entreprise d'hébergement « couette et café ». Il faut bien gagner sa croûte un jour ou l'autre. Il reçoit des gens de partout, États-Unis, Europe... D'aventure il amène « sa visite » admirer les beautés de Ste-Brigitte. Rencontre du promoteur du site autochtone de la rue Pascal, achat du site... et voilà notre homme promoteur d'un site culturel à son tour.

De là l'invitation du directeur de la Ville à présenter un volet d'interprétation de la culture amérindienne et inuit lors du Festival. De nombreux bénévoles se joignent à lui et c'est parti, sans eux... la tâche aurait été impossible, il n'en finit pas de les remercier, je le crois !

L.R. : Pourquoi un site autochtone au Festival ?

A.M. : C'est une tendance actuellement, il y en a un au Carnaval de Québec depuis quelques années.

L.R. : Mais encore, je suis curieuse, donnez-moi l'explication de l'anthropologue

A.M. : L'homme, de tout temps, de toutes cultures, cherche un sens à la vie, à sa vie. Depuis très longtemps, il y a eu un écrasement du sens autochtone. On a créé un vide de sens. C'est ce sens que l'on cherche à recréer aujourd'hui. Chaque culture a sa façon particulière de s'expliquer le monde, d'expliquer le sens de sa vie.

L.R. : C'est aussi comme ça aux États-Unis, en Australie... n'est-ce pas ?

A.M. : Pas seulement chez la culture amérindienne, c'est aussi pareil en Bosnie, en Croatie... Mes professeurs d'anthropologie appelaient ça « l'effet anti-mondialisation ». En fait, le phénomène de la mondialisation tend à créer son contraire, soit l'exaspération (*un désir ardent*) d'exprimer sa culture, son unicité.

L.R. : Est-ce que vous êtes content de votre expérience au Festival ?

A.M. : Je suis comblé ! On a travaillé fort, si j'avais pas eu les bénévoles... ce qui est pire c'est que malgré la fatigue, le stress, je recommencerais demain matin...

L.R. : C'est comme un accouchement quoi... !

A.M. : Je suis venu ici à Ste-Brigitte pour faire partie de la société Lavalloise. Pendant 15 ans, j'ai été « un inconnu ». Depuis un an, on dirait que tout arrive en même temps... je siège au Comité de développement économique, je travaille au dossier du Sentier pédestre, et aujourd'hui, le Festival... Je connais plein de gens, on me salue au Village, je suis comblé. À 42 ans, c'est tout ce qui manquait à mon bonheur. Je me sens vivant ! Je n'aurais jamais eu un sentiment pareil en ville !

Plusieurs personnes habitent Ste-Brigitte pour cette raison, j'en suis... et leurs enfants après eux resteront pour les mêmes raisons. C'est ce qui nourrit *l'âme du Village* ! Bravo Alain Marcoux, bonne chance dans tes projets, au plaisir de te revoir... sur les sentiers, sous le ciel bleu... comme dit la chanson.

Léna Rouillard

## Table de concertation d'abus, violence, négligence envers les personnes âgées

En 1997, le CLSC Orléans constatait sa difficulté à rejoindre et à intervenir, auprès des aînés victimes de violence sur son territoire. De concert avec Violence-Info, ils ont développé le projet : « **Sortir de l'ombre** » que nous vous présentons aujourd'hui.

À l'intérieur de ce projet, une des premières activités a été de regrouper les principaux organismes interpellés par la problématique. La Table de concertation, abus, violence et négligence Orléans a donc vu le jour en 1998. IL s'agit d'un regroupement de plus de treize organismes qui ont à cœur que cessent l'abus, la violence et la négligence envers les aînés. En décembre 1999, ils ont officiellement signé un protocole de collaboration. L'objectif de ce dernier est d'établir des modalités de fonctionnement dans le but de faciliter et d'assurer une cohérence des interventions auprès d'une clientèle de plus en plus vulnérable. Les services sont offerts aux personnes demeurant sur le territoire du CLSC Orléans, soit Beauport, Ste-Brigitte-de-Laval, Côte de Beaupré et l'Île d'Orléans.

Chacun des représentants des organismes participe aux réunions et aux activités de la Table. Il s'assure d'offrir à son organisme un suivi et de la formation continue. Parallèlement, un groupe de support à l'intervention (GPI - Groupe de planification d'intervention) est issu de la Table de concertation. Celui-ci est formé de policiers, médecins, intervenante de Violence-Info, intervenantes sociales, représentant d'une institution financière et organisateurs communautaires. Son objectif est d'offrir un support professionnel aux intervenants confrontés à des situations de violence envers les aînés.

Dernièrement, les membres de la Table ont tenu à faire le point sur leur implication et leur rôle afin de mieux promouvoir le projet « **Sortir de l'ombre** ». Leurs réflexions convergent toutes dans le même sens. Les membres de la Table de concertation reçoivent souvent des témoignages et sont sensibilisés au dépistage et à la référence. Ils sont des agents de promotion des droits des aînés, peuvent offrir des services conseils ou de l'intervention directe selon leur rôle.

Dans le cadre du projet « **Sortir de l'ombre** », une multitude d'activités communautaires de sensibilisation ont été réalisées : pièces de théâtre, sensibilisation dans les ressources privées, dépliants et affiches, conférences, formations.

Nous sommes treize organismes ayant à cœur que cessent l'abus, la négligence et la violence envers les aînés. Vous êtes victime, témoin ou vous vous sentez concerné par cette problématique, n'hésitez pas à communiquer avec :

**Violence-Info au 667-8770**

**CLSC Orléans, 663-2572, 827-5241, 828-2241**

### Les membres de la Table de concertation Orléans :

Association bénévole de la Côte-de-Beaupré, Association bénévole de l'Île d'Orléans, CLSC Orléans, Caisses populaires Desjardins de la Côte-de-Beaupré et de d'Île d'Orléans, Équipe de psychothérapie de l'Hôpital de l'Enfant-Jésus, Fédération de l'Âge d'Or du Québec, secteur Orléans, Groupe financier Banque Royale, Hélène Allard, avocate conseil, Hôpital Ste-Anne-de-Beaupré, Office municipal d'habitation de Beauport, Service de police de la Haute-Saint-Charles, Service de police de la ville de Québec, secteur Beauport, Sûreté du Québec, Violence-Info.

**Lisiane Boisvert**, organisatrice communautaire pour Table de concertation d'abus, violence, négligence envers les personnes âgées.

### LES PETITES CHOSSES

Il faut savoir s'émouvoir  
Devant les petites choses de la vie  
Lorsque la brise et l'air pur du soir  
Se font reflets d'une douce féerie

Il faut savoir se pencher  
Avec douceur sous une pluie  
Qui vient gentiment humecter  
Le moindre caillou vert ou gris

Il faut savoir contempler  
La grandeur des arbres sans fin  
Qui offrent à nos yeux captivés  
L'image d'un géant divin

Il faut savoir s'attendrir  
Devant le regard d'un enfant  
Qui enveloppe d'un sourire  
Le cafard du monde des grands



# DÉCLARATION D'IMPÔTS 2000

À Ste-Brigitte-de-Laval

## 825-3634

Jocelyne et Richard Amyot

### IMPORTANT MESSAGE IMPORTANT MESSAGE IMPORTANT

J'ai une assurance médicament, suis-je forcé de payer celle du gouvernement?  
Le gain de capital à 50%, qu'est-ce que ça change pour moi ?  
Ai-je droit aux crédits d'impôts pour le maintien au foyer ?

#### Quelques nouvelles de la Halte Scolaire !!!!

Depuis le retour des fêtes les enfants ont eu la chance de participer à plusieurs activités. Nous avons fait une journée plein-air au centre Éduc-Nature ce fût une belle journée. Les glissades du Mont Tourbillon ont emballé nos jeunes, plus de 70 enfants ont profité de cette magnifique journée.

Au retour de la relâche, nous irons au Michoui International pour une partie de sucre, clown, carriole et plaisir seront de la fête. Il est aussi important de noter qu'il nous reste quelques places pour la super sortie du 1<sup>er</sup> juin au Biodôme et Insectarium et Jardin Botanique de Montréal. Le coût est de 35,00\$ pour la journée, transport en autobus de luxe, le dîner est offert par le service de garde, un 5\$ supplémentaire est demandé pour le souper chez Mc Donald. Pour information me téléphoner le plus tôt possible. Les places disponibles sont offertes aux enfants inscrits à l'école du Trivent (il n'est pas nécessaire d'être inscrit au service de garde, 15 places de disponibles).

Nous sommes en période d'inscription pour l'année 2001 et 2002, si vous êtes intéressés veuillez me contacter. Il est possible d'inscrire vos enfants seulement pour les pédagogiques.

Nathalie Bouchard 825-3241



#### Petite vite...

C'est l'histoire d'un lièvre qui se promène dans les bois quand tout à coup, il aperçoit un corbeau sur une branche, qui regarde le paysage. Le lièvre dit au corbeau: T'es bien chanceux toi, d'être assis là à ne rien faire. Le corbeau lui répond: C'est bien simple, tu n'as qu'à faire pareil. Le lièvre s'assoit donc au pied de l'arbre et admire le paysage quand tout à coup, un renard l'attrape et le mange. Morale de cette histoire: Si tu veux être assis sur ton cul à ne rien faire.... t'es bien mieux d'être haut placé.

#### PENSÉE

Le problème avec la retraite, c'est que vous ne savez jamais quelle heure il est, quel jour il est, ce que vous devez faire et où vous devez être : *c'est comme travailler pour le gouvernement.*



## Des policiers honorés

Des policiers honorés au service de la Haute-St-Charles.

Mercredi, le 8 novembre 2000, en présence de son excellence l'honorable Lise Thibault, Lieutenant-gouverneur du Québec, sept policiers sont été honorés pour leurs services distingués au sein du corps policier.

Cette distinction honorifique est attribuée aux policiers et policières ayant des états de services exemplaires. Une médaille est remise aux policiers ayant atteint 20 ans de service et une barrette est attribuée à ceux ayant atteint 30 années de service.

Ces décorations sont remises au nom du Gouverneur général. Les policiers honorés pour leurs vingt années de service sont : l'inspecteur Jean Trudel, l'agent Daniel Deschênes et le directeur Daniel Langlais. Les policiers honorés pour leurs trente années de service sont : L'agent Rénald Robitaille, le sergent-détective Michel Fournier ainsi que les agents Paul Lebrun et Charles Martel.

Par le fait même, la direction du Service de police de la Haute-Saint-Charles a tenu à souligner le travail du personnel civil, soit les vingt années de service de Madame Maryse Fortin et les trente années de Madame Diane Voyer.

SARAH Coup Fabiano, agent aux relations publiques

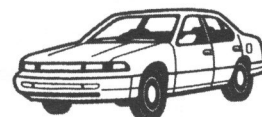
## Vérification des sièges d'auto pour enfants

En collaboration avec le CLSC de la Jacques-Cartier et le club Optimiste de Loretteville, les policiers du Service de police de la Haute-Saint-Charles ont effectué, au mois d'octobre, à Loretteville, une clinique de vérifications des sièges d'auto pour enfants. Plus de 70 véhicules ont été vérifiés et environ 150 automobilistes ont reçu de l'information.

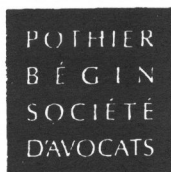
Par ailleurs, quatre opérations ont été faites durant le mois sur l'ensemble du territoire. Lors de ces opérations, les patrouilleurs vérifiaient les ceintures de sécurité et les sièges d'auto pour enfants. Plus de 300 automobilistes ont été interceptés. De ces chiffres, 53 sièges pour enfants vérifiés n'étaient pas conformes ou ils étaient mal retenus. Un constat d'infraction a été émis pour un enfant qui ne portait pas la ceinture.

Le tout s'est bien déroulé et les citoyens ont apprécié les conseils de prévention prodigués par les policiers.

Sarah Coup Fabiano, agent aux relations publiques



À quand  
Ste-Brigitte-de-Laval ?



Bur.: (418) 651-9900  
Rés.: (418) 682-8162  
Fax.: (418) 651-5184

**CHARLES-A. VEILLEUX**  
**AVOCAT**

3075, ch. des Quatre-Bourgeois  
Suite 400, Ste-Foy  
Québec G1W 4X5



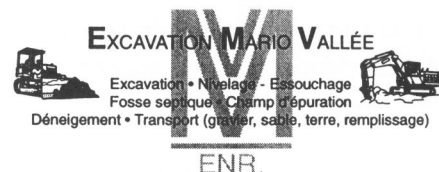
**Me Chantale Bourget**  
Notaire et Conseiller Juridique

415, avenue Ste-Brigitte  
Ste-Brigitte-de-Laval Tél.: 825-2132



CLERMONT VALLÉE  
3, rue Viau, C.P. 447  
Sainte-Brigitte-de-Laval  
G0A 3K0

Consultant énergétique Tél.: (418) 825-3338  
Entrepreneur général Téléc.: (418) 825-2845



70, rue de la Promenade  
Ste-Brigitte-de-Laval  
G0A 3K0

☎ 825-2011



**Sablière M.J. Vallée enr.**

Sable • Pierre • Gravier

☎ 825-2011

70, rue de la Promenade  
Ste-Brigitte-de-Laval  
G0A 3K0





### UNE PHOTO SOUVENIR

Un ancien professeur, **M. Edgar Labrecque**, nous a fait parvenir cette photo. Il espère nous faire revivre des moments agréables de notre vie d'écolier.

Il a enseigné chez nous au début des années 1960...

Vous reconnaissez-vous? Je me souviens de plusieurs d'entre eux...

1<sup>ère</sup> rangée : André Le Rossignol, Gilbert Giroux, Yvon Clavet, Jean-Marc Giroux, Georges-Henri Lapointe

2<sup>ème</sup> rangée : Edgar Labrecque, prof. Gilles Careau, ...Boivin, Pierre Fortier, Gaétan Vallée, Bruno Thomassin

3<sup>è</sup> Rangée : Conrad Vallée, Lionel Vallée, Michel Thomassin, Michel Sanschagrin

### Votre journal se modernise...

Eh oui! Le Lavallois possède maintenant sa propre boîte de courrier électronique. Vous pourrez donc nous faire parvenir vos articles en indiquant le mois ou vous désirez qu'ils soient publiés. Ex : Journal avril 2001 à :

**Lelavallois@ hotmail.com**

ou par la poste à

**Journal Le Lavallois, C.P. 1020**

**Ste-Brigitte-de-Laval, Qc, G0A 3K0**

Le calendrier des dates de tombée et des dates de sortie est publié en page 2 du Lavallois. Il vous est donc facile de vous y référer afin de nous faire parvenir vos articles à temps. Si ces derniers, nous arrivent en retard... nous ne pouvons promettre la publication.

Nous recevons, également, de nombreux articles à tous les mois. Il nous est impossible de publier tout ce qui arrive à nos bureaux. Des sujets, parfois bien intéressants et souvent très opportuns nous parviennent. Hélas, l'espace nous manque. Nous devons donc faire des choix. Pour cette raison, nous ne pouvons toujours garantir la parution... Nous sommes une équipe, nous décidons ensemble... pour le meilleur.....

Si vous avez des suggestions ou des idées qui pourraient améliorer votre journal local, le rendre plus représentatif, plus intéressant, faites-nous les parvenir aux adresses ci-haut mentionnées. Nous sommes toujours ouverts...

*Lucille Thomassin*

## Grande vente au presbytère 16 au 18 mars 2001

Appareils  
ménagers

Lingerie  
Literie

Un peu  
de tout...

Articles  
de cuisine

Différents  
Meubles

Dans le cadre du réaménagement du presbytère prévu pour ce printemps, nous vous invitons à une *grande vente*. Certains articles seront vendus à l'enchère et d'autres sous la forme de marché aux puces. Vous comprendrez que n'ayant plus de prêtre résident à la paroisse dès la fin mars, plusieurs meubles et autres articles ne seront plus utiles pour notre Fabrique. Soyez les bienvenus(es)!

Heures d'ouverture : Vendredi 16 mars : 19h00 à 21h00

Samedi 17 mars : 10h00 à 16h00

Dimanche 18 mars : 11h00 à 15h00

## CAMPAGNE DE CHOCOLAT

Cette année encore, nous lançons notre campagne de chocolat de Pâques. Un service qui a pour but de:

- Vous faire économiser du temps et de l'argent car il est de bonne qualité, à prix raisonnable, livré chez nous à Ste-Brigitte, une semaine avant Pâques.
- nous aider financièrement, car les profits de cette campagne sont versés entièrement pour la paroisse.

Le chocolat est fabriqué par Chocol'Art (chocolatier de père en fils depuis plusieurs années). Donc profitez-en, ménagez vos énergies et faites une bonne œuvre.

Les formulaires de commandes sont disponibles au presbytère sur les heures de bureau ou à l'arrière de l'église.

Il est important de noter que la date limite pour commander est vendredi le 23 mars 2001.



Pour la réception, vous pourrez *venir chercher votre commande, dimanche le 8 avril* après la messe dominicale soit de 11h00 à 14h30 au sous-sol de l'église.

Gisèle Girard, responsable. Tél.: 825-2596

## LA CONTRIBUTION PAROISSIALE ANNUELLE

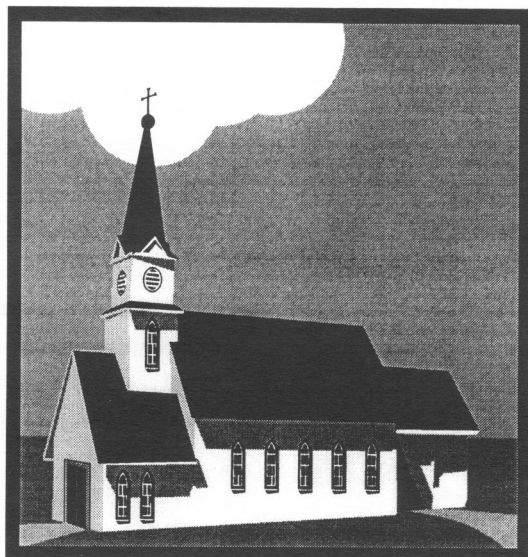
**S**eriez-vous intéressé à vous départir de vos biens si vous pouviez faire autrement? Donc il ne faut pas se poser la question trop longtemps, les marguilliers ont fait ce qu'ils devaient faire avant que la paroisse ne soit endettée.

Effectivement, les budgets des deux dernières années ont été déficitaires. Comme marguilliers, nous avons coupé dans les dépenses jusqu'au maximum sans être capables de joindre les deux bouts avec ce que l'on pouvait amasser de fonds avec la C.P.A. (Contribution Paroissiale Annuelle), les quêtes et autres moyens de financement secondaires.

Je ne suis pas le plus grand pratiquant qui soit dans Ste-Brigitte-de-Laval, mais je suis croyant et n'ai plus honte de le proclamer haut et fort. On se dit parfois athée, mais quand la mort nous frôle de près, on se surprend parfois à prier. Eh oui! même les hypocrites prient quand ils ont la frousse.

Je ne pratique pas, mais j'ai fait baptiser mes enfants comme je l'ai été, par l'Église, dans une église. Je me suis marié dans cette église comme la majorité des gens de mon âge. Quand mon père est décédé, son service fut chanté ici en l'église de Ste-Brigitte-de-Laval et enterré dans NOTRE cimetière.

Mes petits enfants pourront possiblement être baptisés ici, je le souhaite car nous avons une belle église et notre village ne serait pas le même sans son clocher qui surplombe les alentours.



Quand vient le temps de donner un peu d'argent pour garder vivante notre religion, celle de nos parents et de nos enfants dans l'avenir, pourquoi on entend toujours ?

**" MOI JE NE DONNE PAS  
CAR JE SUIS NON  
PRATIQUANT"**

Pour toi; oui toi qui s'est reconnu, j'aimerais savoir si tu feras répandre tes cendres aux quatre vents après ta mort?

Probablement que quelqu'un qui t'aime pratiquera ta religion pour toi et que tu auras une sépulture chrétienne. Ton corps ou tes cendres seront transportées dans un cimetière comme le NÔTRE .

La fabrique de Ste-Brigitte, ta **FABRIQUE**, pas celle d'une autre paroisse, la TIENNE a besoin de toi. On te contactera prochainement;

**Sois généreux! Si tu ne le fais pas pour toi, fais-le pour quelqu'un que tu aimes ou que tu as aimé.**

**Richard Amyot**

### Garderie

**Les amis de Caillou**

**Dame d'expérience - Menu équilibré  
Activités intéressantes**

**825-2578**

**4 rue des Trilles**



**CONSTRUCTION**  
**RICHARD CHABOT**  
LICENCE RBQ: 2630 7561 56

9, Place des Sables  
Ste-Brigitte de Laval  
Québec (Québec)  
G0A 3K0

**Martin Chabot**  
Cell: (418) 561-5077

**RÉNOVATION** Tél: (418) 825-2318  
**résidentiel-commercial** Fax: (418) 825-2512

**825-2344**

**service jours & nuit**

**7 jours par semaine**

**TAXI LAVAL**

**STE-BRIGITTE-DE-LAVAL**

**CLINIQUE DE MASSOTHERAPIE  
FABIENNE FORTIN,  
Membre de l'AMQ**

**Consultation sur rendez-vous : 825-1533**

**Massage thérapeutique** : Douleur musculaire  
**Massage suédois** : Relaxation

122, ave Ste-Brigitte  
Ste-Brigitte de Laval Qc G0A 3K0

**L'accommodation  
Chez Pat !**

**La seule accomodation à Ste-Brigitte**  
**825-2009**

**Imprimerie  
Laurentide inc.**

9750, boul. de L'Ornière, Loretteville  
(Québec) • G2B 3L1

Tél: 418.842.4359  
Fax: 418.842.5104



## PETITES ANNONCES

Planche abdominale Weider, 25\$ - ramasse-feuilles, 60\$. - 4 pneus 4 saisons Sumitomo 155-80R13, 100\$.  
**825-3352.**

Ensemble lit d'enfant : couvre-lit, jupon, draps avec couvre-oreillers. - 2 lits d'enfant.

**825-2015.**

Bassinette, poussette, moniteur et jouets divers.

**825-1152.**

Petit congélateur 7 p.c., très propre, 75\$.

**825-2286.**

Maison, toiture neuve, 6, rue Labranche, 47 900\$ négociable.

**825-2057.**

Terrain, 160 000p.c. bord de la rivière, plein sud, rue Pascal, secteur Labranche.

## A LOUER

Grand 3 ½ pces au 80, ave. Ste-Brigitte.

**825-1321.**

**RECHERCHE** logement 4 ½ pces pour juillet.

**825-1184.**

## SERVICES

Offrons service d'entretien ménager et de déneigement de toiture. Geneviève ou Mathieu.

**825-3647.**

# Fermières

Comme à chaque année, nous vous présenterons notre exposition qui aura lieu en septembre prochain. La date vous sera communiquée dans le prochain Lavallois. Nous vous invitons donc à préparer vos pièces et toutes les belles choses que vous fabriquez si bien avec vos doigts de fée.

Nous sommes présentement à planifier différents ateliers qui vous seront offerts, que vous soyez membres ou non-membres: canevas, décorations de Noël etc...C'est un projet qui nous tient à cœur pour l'automne prochain.

**Pour informations, veuillez communiquer avec:**

Berthe-Alice LeRossignol 825-2820

## GARDIENNES

Maman garderait enfants à la journée, à la semaine, secteur Trait-Carré.

**825-3310.**

Maman de 39 ans garderait enfants à la journée, à la semaine, près Chantaube. Reçus fournis.

**825-3792.**

Roxanne, 13 ans, ayant cours gardienne avertie, honnête, responsable, garderait soirs et fins semaine.

**825-3310.**

Dame garderait enfants de 2 ans et plus à Chantaube. Garderait aussi écoliers au retour de la classe.

**825-1350.**

Vous désirez une gardienne responsable, autonome, honnête, qui aime les enfants, à Labranche, appelez..

**825-2906.**

## Club de l'Âge d'Or

Le 20 mars prochain, nous vous invitons à la cabane à sucre, **Erablière Mart-L Enr.** de Pont-Rouge. Dégustation de tire, souper, musique, danse et animation seront au rendez-vous. Le coût de **18\$** comprend souper, transport et taxes. Pour réservations, communiquez avec madame **Gisèle Simoneau**, au **825-2291**.

Joignez-vous aussi à nous pour un **Forfait Safari 2001** à l'Auberge Memphré de Magog, du 29 avril au 1<sup>er</sup> mai 2001. Le forfait comprend le transport en autocar de luxe, l'hébergement pour deux nuits, six succulents repas à volonté, deux soirées dansantes, des collations, des activités animées et de nombreuses surprises. Les tarifs sont les suivants :

299.00\$ par personne (occ. simple)

219.00\$ par personne (occ. double)

199.00\$ par personne (occ. triple)

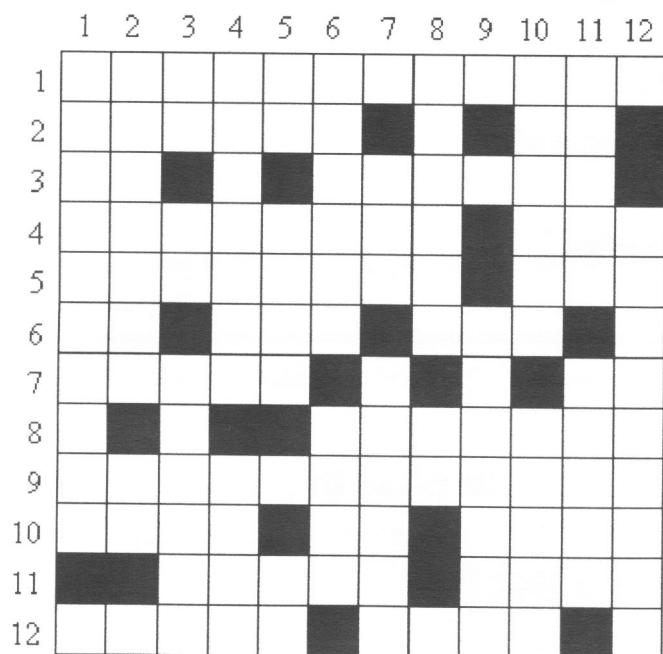
189.00\$ par personne (occ. quadruple)

Pour des renseignements supplémentaires et les réservations, communiquez avec madame **Gisèle Simoneau** au **825-2291**.

Ces deux activités sont ouvertes à tous, membres de l'Âge d'Or et aussi non-membres.

Georgette B. Thomassin  
Relationniste

## MOTS CROISÉS



### HORIZONTALLEMENT

- 1 - Relatif à notre ascendance.
- 2 - Éliminé – Coutumes.
- 3 - Négation – Escompte.
- 4 - Sucré – Petits cubes.
- 5 - Effet – Il se battait.
- 6 - Des gens – Pelé – Fils de Noé.
- 7 - Peintre néerlandais – Note.
- 8 - Relatif au ventral.
- 9 - Commotionner.
- 10 - Irlande – Terminaison – Sur la Croix.
- 11 - Cordage – Nègre.
- 12 - Toutou – Virage en ski.

### VERTICALEMENT

- 1 - Bonté.
- 2 - Officiel – Passé gai.
- 3 - Négation – Coutumes – Evasé.
- 4 - Boursoufflure – Affluent de l'Oubangui.
- 5 - Actinium – Tribu – Pendant.
- 6 - Rongeurs – Inutile.
- 7 - Perroquet – Mesures.
- 8 - Potences – Négation.
- 9 - Ancien président de la Russie.
- 10 - Individu – Gloire.
- 11 - Ch-lieu arr. Corrèze - Attris

	1	2	3	4	5	6	7	8	9	10	11	12	
1	M	O	N	U	M	E	N	T			M	T	S
2	O	V	I	N	E	S				U	O	E	A
3	N	A	T	I	F			P	L		D	R	U
4	T	I	R	A	I	L	L	E	M	E	N	T	
5	E	R	A	T	O			A	R	O	M	E	
6	R	E	T	E	N	T	I	O	N				O
7	E			E	S	S	E	N	T	I	E	L	S
8	G	U	S				L	E	S	T	E	R	A
9	I	D		P	O	E				E			I
10	E	I	D	E	R			L	O	U	V	E	S
11			N	U	D	I	T	E			R	I	P
12	S	E	R	E	N	I	T	E			S	I	C

A	S	P	E	R	G	E	L	L	I	U	Q	N	O	J
E	B	I	S	H	E	H	O	R	T	E	N	S	I	A
E	A	E	N	O	N	S	E	E	L	A	Z	A	C	S
L	R	D	O	D	E	R	E	I	L	O	N	G	A	M
L	D	D	T	O	V	O	R	D	L	S	S	I	R	I
I	A	A	O	D	R	S	S	I	A	M	O	T	U	N
V	N	L	C	E	I	E	F	C	H	O	E	A	O	I
N	E	O	I	N	E	U	H	E	L	N	E	I	B	R
I	E	U	L	D	R	N	D	C	O	D	L	R	M	A
A	D	E	E	R	P	R	I	D	A	E	F	E	A	M
G	I	T	U	O	A	A	A	C	E	R	O	O	N	O
U	H	T	Q	N	C	L	S	I	Y	L	R	R	I	R
O	C	E	O	A	L	O	E	S	E	L	I	U	P	N
B	R	M	C	E	D	R	E	E	R	E	G	U	O	F
J	O	U	B	A	R	B	E	L	O	D	E	E	T	B

### PLANTE – JARDIN

### 11 LETTRES

Ados	coton	magnolier
Aloes	élodée	maïs
Asperge	foin	monarde
Azalée	fougère	orchidée
Bardane	genévrier	osmonde
Belladone	giroflée	pied d'alouette
Bougainvillée	glycine	réséda
Bourrache	hall	rhododendron
Cadeau	hortensia	romarin
Capre	iris	rose
Cécidie	jasmin	sagitaire
Cèdre	jonquille	topinambour
Coquelicot	joubarbe	tuile



**Desjardins**

**Caisse Desjardins  
de Beauport**

## **Assemblée générale annuelle**

### **Avis de convocation**

---

**Vous êtes, par la présente, convoqués à l'assemblée annuelle de votre caisse qui aura lieu :**

**Date et heure :** Lundi 19 mars 2001 à 19 heures 30  
**Endroit :** Salle communautaire du siège social  
727, avenue Royale, Beauport,,Québec

Les membres pourront prendre connaissance du rapport annuel, statuer sur la répartition des trop-perçus annuels, élire les membres du conseil d'administration et du conseil de vérification et de déontologie, déterminer l'intérêt payable sur les parts permanentes et prendre toute autre décision réservée à l'assemblée générale. Une période de questions est également prévue.

L'assemblée aura également à se prononcer sur un règlement autorisant l'émission de 10 797 parts permanentes de 10 \$ chacune pour un montant maximal de 107 970 \$, afin de permettre aux membres qui le désirent de participer au «réinvestissement des intérêts en parts».

Veuillez noter que, lors des élections, une candidature ne pourra être proposée à l'assemblée que si un préavis, signé par un membre et contresigné par le candidat, en a été donné dans les délais prévus et selon les règles affichées à la Caisse.

Tous les membres de la Caisse sont cordialement invités à participer à cette assemblée. Ils peuvent obtenir une copie du projet de règlement en s'adressant à la Caisse pendant les heures d'ouverture (s'il y a lieu).

Le 25 janvier 2001

Par : Murielle Drapeau  
Murielle Drapeau, secrétaire

---





JOUR	ACTIVITÉS	LIEU	HEURE	POUR INFORMATION	TÉLÉPHONE
<b>Mars</b>					
05	Soccer 4 <sup>e</sup> , 5 <sup>e</sup> , 6 <sup>e</sup>	Gymnase	9h00	Hôtel de ville	825-2515
05	Hockey	Patinoire	10h45	Hôtel de ville	825-2515
05	Atelier Léz'arts	Trivent	13h00	Hôtel de Ville	825-2515
06	Soccer intermédiaire 1e, 2e, 3e	Gymnase	9h00	Hôtel de Ville	825-2515
06	Mini Basket 1e, 2e, 3e	Gymnase	10h30	Hôtel de ville	825-2515
06	Cinéma	Gymnase	13h00	Hôtel de ville	825-2515
07	Mini volley 4 <sup>e</sup> , 5 <sup>e</sup> , 6 <sup>e</sup>	Gymnase du Trivent	10h30	Hôtel de ville	825-2515
07	Improvisation 4e, 5e, 6e	Gymnase	10h30	Hôtel de ville	825-2515
07	Cinéma	Trivent	13h00	Hôtel de ville	825-2515
07	Pétanque	Sous-sol de l'église	13h00	Martin Hamel	825-3543
07	Réunion des fermières	Sous-sol de l'église	19h30	Berthe-Alice Lerossignol	825-2820
08	Conseil loisirs scientifique 3 à 5	Salle Polyvalente	9h00	Hôtel de ville	825-2515
08	Conseil loisirs scientifique 5 et +	Salle Polyvalente	10h30	Hôtel de Ville	825-2515
08	Jeux balles extrêmes	Trivent	11h30	Maison des jeunes	825-3327
08	Cinéma	Trivent	13h00	Hôtel de ville	825-2515
08	Danses de ligne	Sous-sol de l'église	13h15	Georgette Boissinot	825-3044
09	Jeux de balles extrêmes	Trivent	11h30	Maison des jeunes	825-3327
09	Sortie au Mont-Tourbillon	Trivent	9h00	Hôtel de ville	825-2515
12	Réunion conseil municipal	Trivent	19h30	Hôtel de ville	825-2515
12	Rencontre parents sacrement Du pardon	Église	19h30	Presbytère	825-2596
14	Pétanque	Sous-sol de l'église	13h00	Martin Hamel	825-3543
15	Danses de ligne	Sous-sol de l'église	13h15	Georgette Boissinot	825-3044
17	Bonne Fête à tous les Irlandais :	<b>SAINT-PATRICK</b>			
20	Confirmation	Église	19h00	Gisèle Girard	825-2596
20	Cabane à sucre Martel : âge d'or			Gisèle Simoneau	825-2291
21	Pétanque	Sous-sol de l'église	13h00	Martin Hamel	825-3543
22	Danses de ligne	Sous-sol de l'église	13h15	Georgette Boissinot	825-3044
24	Catéchèse Sacrement du pardon	Local de la pastorale	9h00	Gisèle Girard	825-2596
25	Catéchèse Sacrement du pardon	Local de la pastorale	10h00	Gisèle Girard	825-2596
27	Fête du mois : âge d'or	Eglise	11h00	Gisèle Simoneau	825-2291
28	Pétanque	Sous-sol de l'église	13h00	Martin Hamel	825-3543
29	Danses de ligne	Sous-sol de l'église	13h15	Georgette Boissinot	825-3044
<b>Avril</b>					
04	Réunion des fermières	Sous-Sol de l'église	19h30	Berthe-Alice Lerossignol	825-2820
09	Réunion conseil municipal	Trivent	19h30	Hôtel de ville	825-2515

**\*Vous désirez annoncer une activité dans le Journal Le Lavallois ?  
La seule solution ! rejoignez Aline Gagnon au 825-2167**



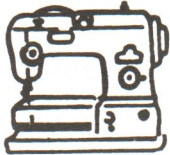
Homme  
et femme  
Esthétique

**Coiffure Filante**

(418) 825-3877

**Stéphanie Lagacé**  
propriétaire

10, rue Richelleu,  
Ste-Brigitte-de-Laval, (Qué.) G0A 3K0



*Yolande Carrier*  
**Une couturière  
d'expérience**

Réparations de tous genres

343, ave Ste-Brigitte, **825-3472**



**TRANS-ACTION CARREFOUR**  
Courtier immobilier agréé

Place d'affaires  
3333, du Carrefour, Suite 56,  
Beauport (Québec) G1C 5R9  
**666-3000**  
Bureau satellite  
1044, bd Raymond  
667-1011  
Rés.: (418) 667-2656  
Fax: (418) 666-0203

PAR TOUT AU QUÉBEC

FRANCHISE INDÉPENDANT ET AUTONOME DU GROUPE  
TRANS-ACTION SERVICES DE COURTAGE INC.

**Richard Dufresne**  
AGENT IMMOBILIER AFFILIÉ



Les Maisons Funéraires

**Robert & Fils**

738, av. Royale, Beauport  
3221, av. Royale, Giffard  
11241, av. Royale, Beaupré  
1010, boul. Raymond  
Ste-Thérèse de Lisieux

Téléphone: (418) 661-9223



Vendeur  
Autorisé



ALIMENTATION STE-BRIGITTE  
Épicier licencié, Boucher  
443 ave Ste-Brigitte  
**825-2064**  
(service de livraison)



**MAHEUX, LAUZIÈRE**

Arpenteurs-Géomètres

CHARLEVOIX GILLES LAUZIÈRES 34, rue Beauregard Clermont, cté Charlevoix G4A 1H4 Bur: 439-3964 Fax: 439-3965	QUÉBEC PHILIPPE MAHEUX 14, rue des Frères Ste-Brigitte-de-Laval (Qc) G0A 3K0 825-2089 Fax: 825-2905
---	---



**DORION, NOËL ET HALLISSEY**  
ÉVALUATEURS CONSEILS  
**JEAN-JACQUES NOËL É.A.**

ÉVALUATION - FISCALITÉ MUNICIPALE  
ANALYSE IMMOBILIÈRE

1305, boulevard Lebourgneuf, suite 303, Québec,  
(Québec) G2K 2E4 Téléphone: (418) 628-6019  
Télécopieur: (418) 628-5200

**CLINIQUE MÉDICALE**

Ste-Brigitte-de-Laval  
12, rue St-Paul, tél: 825-2651  
MÉDECINE GÉNÉRALE  
Dr Denis Bordeleau  
SUR RENDEZ-VOUS  
Du lundi au vendredi, de 14h. à 20h.



**STATION SERVICE ALPIN Inc.**

327, ave Ste-Brigitte  
Jacques Tremblay propriétaire

MÉCANIQUE GÉNÉRALE

SPÉCIALITÉS:

- ◆ Soudure ◆ Freins ◆ Silencieux
- ◆ Mise au point ◆ Remorquage

AUTO DE COURTOISIE

NOUVEAU NOUVEAU NOUVEAU

ANTIROUILLE

**SINTO RACING**

**825-2219**

Fax: 825-3844  
Ouvert de 07h30-18h00  
Samedi 08h00-12h00

**GARCO inc.**  
René Côté ent. licencié



Excavation, terrassement, cassage de béton,  
fosse septique, entrée d'égout.  
Chenilles de caoutchouc, huile végétale.

15, du Collège, Ste-Brigitte-de-Laval (Qué.)  
G0A 3K0 tél.: (418) 825-3899

**Les Entreprises  
GASTON CLAVET inc.**



PELLE - BULLDOZER - PÉPINE - CAMIONS - SOUF-  
FLEUSE - EXCAVATION - TERRASSEMENT -  
TRANSPORT DE SABLE - GRAVIER - CONCASSÉ -  
TERRE NOIRE - FOSSE SEPTIQUE -  
DÉNEIGEMENT  
Réparation de pompe de puits artésien

Gaston Clavet prop.  
102, rue Auclair, Ste-Brigitte-de-Laval, Qué.  
G0A 3K0, tél: 825-2391 paget: 682-8260  
EXT. 10742

**Appareils électroménagers  
F.Couillard**



**réparation**

Cuisinière, réfrigérateur, laveuse  
Sécheuse, lave-vaisselles etc..

**Taux fixe 35\$**

(pièces et taxes en sus)

**25ans D'expérience**

**661-7313**



FLORIAN VALLEE  
Courtier d'assurances agréé

**Guay, Bussièrès & Associés inc.**

Assurances et Services Financiers

Consultez-nous pour tous vos besoins d'assurances

**Comparer ne coûte rien**

501, boulevard Rochette, Beauport, Québec G1C 1B2



Bur.: 661-9988  
Rés.: 667-4950  
Fax: 661-1980